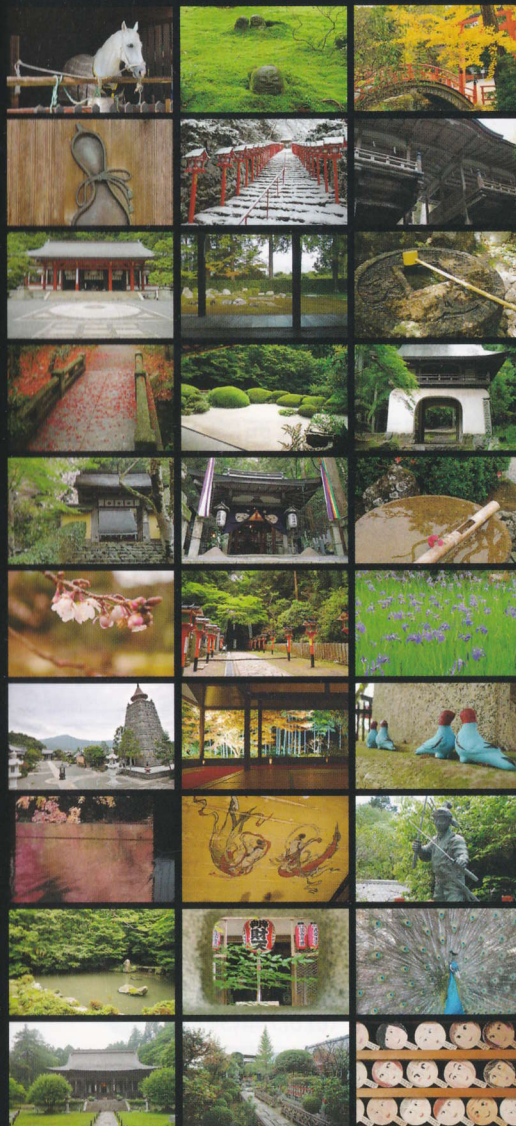


# 京都洛北。 森と水と心と。



京都洛北・森と水の会

世の憂きみえぬ世界、洛北にあり。



上賀茂神社  
三千院門跡  
下鴨神社  
曼殊院門跡  
貴船神社  
由岐神社  
鞍馬寺  
圓通寺  
金福寺  
鷲森神社  
詩仙堂文山寺  
古知谷阿彌陀寺  
京都大原寂光院  
崇道神社  
圓光寺  
実光院  
狸谷山不動院  
大田神社  
妙満寺  
宝泉院  
三宅八幡宮  
実相院門跡  
大原魚山来迎院  
八大神社  
洛北蓮華寺  
赤山禪院  
田中神社  
勝林院  
念佛寺  
河合神社

発行 平成 25 年 8 月 1 日 (第 1 刷発行)  
平成 27 年 8 月 1 日 (第 2 刷発行)

編集 京都洛北・森と水の会事務局  
〒 601-1248 京都市左京区大原草生町 676 寂光院内  
TEL: 075-744-2545 FAX: 075-744-2100  
URL: <http://www.kyotorakuhoku.or.jp>



# 設立趣意

京都洛北は、自然と信仰という二本の糸が時を紡いできた地。人が自然を畏れ敬い、謙虚に向き合ってきた歴史を持っています。古来、洛北の住民は森と水、生命との繊細な交わりを保ち続け、だからこそ、その景観は今なお深淵で変化に富んでいます。

洛北をいだけ京都は、日本のみならず、世界の人々が訪れる場所となりました。それは、単に物見遊山が増えただけではなく、

日本的な自然に包まれた風景と、その中で歴史を重ねてきた社会や智慧に触れることで何かを感じとりたい、本質を学びたいと思う人が確実に増えてきているから…

この洛北の自然の多様性や、今なお確かに残る自然と人との関わり、その中で生まれた祈りや信仰の歴史を伝えていくこと。

それは、今日の旅人にとって、かけがえのない贈り物となっているのです。

- 上賀茂神社
- 三千院門跡
- 下鴨神社
- 曼殊院門跡
- 貴船神社
- 由岐神社
- 鞍馬寺
- 圓通寺
- 金福寺
- 鷲森神社
- 詩仙堂丈山寺
- 古知谷阿彌陀寺
- 京都大原寂光院
- 崇道神社
- 圓光寺
- 実光院
- 狸谷山不動院
- 大田神社
- 妙満寺
- 宝泉院
- 三宅八幡宮
- 実相院門跡
- 大原魚山来迎院
- 八大神社
- 洛北蓮華寺
- 赤山禅院
- 田中神社
- 勝林院
- 念佛寺
- 河合神社

## 代表挨拶 貴船神社宮司 高井和夫



洛北といえば「都より遠く離れた辺鄙な山里」というイメージがあります、それは遠い昔の話。

洛北は豊かな森が広がり、命の源の水を育む山紫水明の地。そこにはたくさんさんの神社や寺院

が点在し、いにしえから都の人々は心の甦りを求めて洛北を訪ねました。

洛北は神仏の氣配漂う所。その氣配をあなたの体と心で感じてみませんか？ 私ども三十社寺がお迎えいたします。

### 目次

設立趣意	2
代表挨拶	3
洛北マップ	4
賛同社寺紹介	6
協賛・協力企業	14

# 洛北マップ

— 賛同三十社寺

- ▶ 上賀茂エリア  
 ① 上賀茂神社  
 ② 大田神社
- ▶ 岩倉・上高野エリア  
 ③ 圓通寺  
 ④ 妙満寺  
 ⑤ 実相院門跡  
 ⑥ 三宅八幡宮  
 ⑦ 洛北蓮華寺  
 ⑧ 崇道神社
- ▶ 大原エリア  
 ⑨ 三千院門跡  
 ⑩ 大原魚山来迎院  
 ⑪ 宝泉院  
 ⑫ 実光院  
 ⑬ 勝林院  
 ⑭ 京都大原寂光院  
 ⑮ 古知谷阿彌陀寺  
 ⑯ 念佛寺

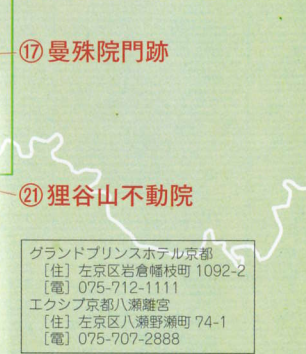
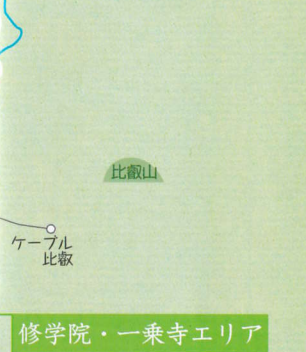
- ▶ 修学院・一乗寺エリア  
 ⑰ 曼殊院門跡  
 ⑱ 金福寺  
 ⑲ 詩仙堂丈山寺  
 ⑳ 圓光寺  
 ㉑ 狸谷山不動院  
 ㉒ 八大神社  
 ㉓ 鷲森神社  
 ㉔ 赤山禅院

- ▶ 鞍馬・貴船エリア  
 ㉕ 鞍馬寺  
 ㉖ 由岐神社  
 ㉗ 貴船神社

- ▶ 下鴨エリア  
 ㉘ 田中神社  
 ㉙ 下鴨神社  
 ㉚ 河合神社



〔京都駅から〕



グランドプリンスホテル京都  
 【住】左京区岩倉幡枝町 1092-2  
 【電】075-712-1111  
 エクシブ京都八潮離宮  
 【住】左京区八潮野瀬町 74-1  
 【電】075-707-2888



## ① 上賀茂神社

由緒正しき  
世界文化遺産の神社

正式名称は賀茂別雷神社。社殿造営の記録は七世紀にまで遡ります。

ご祭神は賀茂別雷大神。平安遷都以降は天皇の行幸や上皇の御幸、貴族や武士の社参が相次ぎました。現在でも厄除方除・電気産業の守護神として広く信仰されています。

- 【住】 北区上賀茂本山 339  
【電】 075-781-0011  
【時】 5時30分～17時・特別参拜 10時～16時  
【料】 拝観自由。国宝・本殿特別参拜 500円あり（有料）  
【交】 市バス・京都市バス「上賀茂神社前」から徒歩すぐ、市バス「上賀茂御園橋」から徒歩5分



## ② 大田神社

カキツバタと芸能上達の神

上賀茂神社の摂社で天鈿女命をお祀りする延喜式内の古社。

境内の大田の沢にあるカキツバタの野生群落（天然記念物）は、平安時代より名勝として有名に。毎年五月上旬の開花時には大勢の参詣者で賑わいます。

- 【住】 北区上賀茂本山 340  
【電】 075-781-0907  
【時】 9時30分～16時30分  
【料】 拝観自由  
【駐】 なし  
【交】 市バス「上賀茂神社前」から徒歩10分

## ③ 圓通寺

造営時そのままの景色が残る庭園

元は後水尾上皇が幡枝離宮として造営。延宝六年（一六七八）に臨濟宗の寺院となりました。周囲にサザンカなどの生垣をめぐらした枯山水庭園は、比叡山を望む借景式。本尊の聖観世音菩薩は定朝の作と伝えられています。

- 【住】 左京区岩倉幡枝町 389  
【電】 075-781-1875  
【時】 10時～16時30分（12～3月16時、受付は30分前まで）  
【料】 大人 500円・高大学生 500円・小中学生 300円  
【駐】 あり  
【交】 京都市バス「自動車教習所前」から徒歩10分



## ④ 妙満寺

『道成寺』ゆかりの釣鐘を所蔵

康応元年（一三八九）、日什上人によって創建された顕本法華宗の総本山。昭和四十二年、寺町二条から現在地へ。能や歌舞伎で知られる『道成寺』ゆかりの「安珍清姫の鐘」を所蔵。俳諧の祖・松永貞徳造営の「雪の庭」や仏舍利塔など見どころ多彩。

- 【住】 左京区岩倉幡枝町 91  
【電】 075-791-7171  
【時】 9時～16時  
【料】 大人 500円・小中学生 350円  
【駐】 あり  
【交】 京都市バス「幡枝（妙満寺）」から徒歩3分、叡山電車 木野駅から徒歩5分、地下鉄烏丸線 国際会館駅から徒歩20分

## ⑤ 実相院門跡

赤や緑に美しく映える床もみじ

寛喜元年（一二二九）に静基僧正が開創した、元は天台宗寺門派の門跡寺院。本堂・四脚門・お車寄せは、東山天皇中宮承秋門院の旧殿の一部を下賜されたもの。狩野派の襖絵や、新緑・紅葉・雪などの色が床に映る「床もみじ」で有名です。

- 【住】 左京区岩倉上蔵町 121  
【電】 075-781-5464  
【時】 9時～17時  
【料】 大人 500円・小中学生 250円あり（秋季不可）  
【交】 京都市バス「岩倉実相院」から徒歩すぐ、叡山電車 岩倉駅から徒歩17分



## ⑥ 三宅八幡宮

子どもの疳の虫除けの神様

遣隋使・小野妹子が、宇佐八幡宮の八幡大神をこの地に勧請したのが始まり。虫八幡と呼ばれ、子供の守り神として厚く信仰されています。絵馬展示資料館には、集団参詣する子ども達の様子を描いた江戸時代・昭和初期の絵馬を展示しています。

- 【住】 左京区上高野三宅町 22  
【電】 075-781-5003  
【時】 境内自由・絵馬展示資料館 9時30分～15時  
【料】 拝観自由・絵馬展示資料館 300円あり  
【交】 叡山電車 八幡前駅から徒歩3分、三宅八幡宮から徒歩10分、京都市バス「八幡前」から徒歩すぐ、「三宅八幡」から徒歩7分

## ⑦ 洛北蓮華寺

高野川の豊かな水が流れ込む庭

寛文二年（一六六二）に応仁の乱に際して焼失したものを、加賀藩前田家の家臣・今枝近義が再建しました。庭園は、江戸前期の豪華な石組の池泉廻遊式で、石川丈山作とも。茶人の間で人気の蓮華寺型と呼ばれる石灯籠も見られます。

- 【住】 左京区上高野八幡町 1  
【電】 075-781-3494  
【時】 9時～17時  
【料】 高校生以上 400円あり  
【駐】 あり  
【交】 京都市バス「上橋」から徒歩1分、叡山電車 三宅八幡駅から徒歩10分



## ⑧ 崇道神社

新緑の季節が待ち遠しい参道

奈良末期、光仁天皇の皇子であり、反桓武帝の中心勢力として捕われて自殺した早良親王の霊をなぐさめるため崇道天皇の追号を贈り、都の鬼門にあたる同地に祀られたのが始まりです。新緑の季節の参道は美しい緑のトンネルになります。

- 【住】 左京区上高野西明寺山町 34  
【電】 075-722-1486  
【時】 境内自由  
【料】 拝観自由  
【駐】 あり  
【交】 京都市バス「上橋」から徒歩2分、叡山電車 三宅八幡駅から徒歩8分

## ⑨ 三千院門跡

苔と木立の美しい庭園



天台五箇室門跡の一つ。最澄（伝教大師）が比叡山上に一堂を建立したが起り。境内の往生極楽院（重文）は平安末期の建立で阿弥陀三尊座像（国宝）を安置。脇侍の観音菩薩、勢至菩薩は大和座りと呼ばれる、珍しいお姿です。

【住】左京区大原来迎院町 540  
【電】075-744-2531  
【時】9時～17時（11～2月は変更あり）  
【料】大人700円・中高生400円・小学生150円  
【駐】なし  
【交】京都バス「大原」から徒歩10分

## ⑩ 大原魚山来迎院

仏教音楽伝承の修行道場



声明音律の根源地として、仁寿年間（八五一～八五四）に三代天台座主慈覚大師円仁が開創。天仁二年（一一〇九）に聖徳大師良忍が再興。本堂には、藤原時代の薬師・阿弥陀・釈迦の三如来坐像（いずれも重文）が安置されています。

【住】左京区大原来迎院町 537  
【電】075-744-2161  
【時】9時～17時（受付終了16時45分）  
【料】大人400円・中高生300円  
【駐】なし  
【交】京都バス「大原」から徒歩15分

## ⑪ 宝泉院

絵画のように切り取られた景色



勝林院塔頭。書院は江戸中期頃の再建で、廊下の天井は伏見城の遺構。客殿の柱と鴨居を額縁に見立てた「額縁庭園」として知られており、春夏秋冬の景色が楽しめます。樹齢七百年を越える五葉松や鶴亀庭園も見られます。

【住】左京区大原勝林院町 187  
【電】075-744-2409  
【時】9時～17時（受付終了16時30分）  
【料】大人800円・中高生700円・小学生600円（お抹茶菓子付き）  
【駐】なし  
【交】京都バス「大原」から徒歩15分

## ⑫ 実光院

ひっそりと佇む名庭



勝林院（天台声明を伝承するための本堂）の子院。律川の水を取り入れた心字池を中心にした「契心園」を見ながら、お抹茶（菓子付き）が楽しめます。四季折々の山野草の花を愛でながら散策でき、秋から春まで断続的に咲き続ける「不断桜」が有名。

【住】左京区大原勝林院町 187  
【電】075-744-2537  
【時】9時～16時30分（12～2月は16時）  
【料】大人・中高生700円（抹茶菓子付き）・小学生300円  
【駐】なし  
【交】京都バス「大原」から徒歩10分

## ⑬ 勝林院

法然上人ゆかりの寺院



長和二年（一〇一三）、大原魚山天台声明の根本道場として建立。文治二年（一一八六）秋、法然上人を招いて浄土教について論議した大原問答が有名です。本尊阿弥陀如来坐像が安置され、宝泉院と実光院の本堂でもあります。

【住】左京区大原勝林院町 187  
【電】075-744-2537（実光院）、075-744-2409（宝泉院）  
【時】9時～16時30分  
【料】大人300円・小中学生200円  
【駐】なし  
【交】京都バス「大原」から徒歩12分

## ⑭ 京都大原寂光院

平家物語の舞台となった寺



推古二年（五九四）の聖徳太子創建と伝えられ、平清盛の娘・建礼門院が平家滅亡後に仏門に入り、晩年を過ごした尼寺です。境内は『平家物語』の「灌頂の巻」「大原御幸」に描写された当時の面影を残しています。

【住】左京区大原草生町 676  
【電】075-744-3341  
【時】9時～17時  
【料】大人600円・中学生350円・小学生100円  
【駐】なし  
【交】京都バス「大原」から徒歩15分

## ⑮ 古知谷阿彌陀寺

大原の山里に潜む古寺



慶長十四年（一六〇九）、弾誓上人が開基した如法念佛の道場。弾誓上人の自作自像植髪の尊像や、「ミイラ佛」となれた上人のミイラが安置されています。参道には天然記念物に指定された樹齢約八百年の古知谷楓が立っています。

【住】左京区大原古知平町 83  
【電】075-744-2048  
【時】9時～16時  
【料】400円あり  
【駐】あり  
【交】京都バス「古知谷」から徒歩20分

## ⑯ 念佛寺

幽玄な里山を一望できる地藏信仰の山寺



後醍醐天皇第3皇子大塔宮護良親王（三千院第31世尊雲法親王）の創建と伝えられ、昭和13年現在の地に移転再建されました。境内には八万四千体の地藏尊建立のうち、五万四千九百四十二番が祀られています。

【住】京都市左京区大原来迎院町 270  
【電】075-744-2540  
【時】8時30分～17時  
【料】参拝自由  
【駐】あり（有料）  
【交】京都バス「大原」から徒歩8分

## 17 曼殊院門跡

雄大な自然を表現した  
仏教的な枯山水庭園



天台宗の門跡寺院で五箇室門跡の一つ。明暦二年（一六五六）に現在地へ。明治初期までは北野天満宮の管理職（別当）も兼務していました。重文の大書院、小書院、八窓軒茶室、庫裏、名勝の枯山水庭園を始め、狩野探幽・永徳による襖絵などがあります。

[住] 左京区一乗寺竹ノ内町 42  
[電] 075-781-5010  
[時] 9時～17時  
[料] 大人 600円・高校生 500円・中学生以下 400円  
[駐] あり  
[交] 叡山電車 修学院駅から徒歩 20分、市バス「一乗寺清水町」から徒歩 20分

## 18 金福寺

松尾芭蕉・与謝蕪村ゆかりの寺



江戸中期、松尾芭蕉と親交のあった鉄舟和尚が再興した寺。芭蕉を敬慕する与謝蕪村が再興した芭蕉庵が有名。サツキの築山と白砂の枯山水庭園や茅葺き屋根の芭蕉庵が見られます。三月はコウバヤとアシビの花、十一月はサザンカと紅葉が楽しめます。

[住] 左京区一乗寺才形町 20  
[電] 075-791-1666  
[時] 9時～17時  
[料] 大人 400円・中高生 200円  
[駐] あり  
[交] 市バス「一乗寺下り松町」から徒歩 5分、叡山電車 一乗寺駅から徒歩 20分

## 19 詩仙堂丈山寺

鹿おどしの音が響く庭園

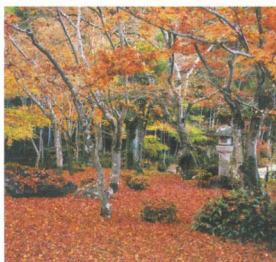


寛永十八年（一六四一）に、江戸初期の文人・石川丈山が晩年を過ごすために造営した山荘跡。東に滝を、前庭にはサツキの苺込みを配した唐様庭園は丈山自らの設計。僧都（鹿おどし）の音が風情を添えています。

[住] 左京区一乗寺門町 27  
[電] 075-781-2954  
[時] 9時～17時  
[料] 大人 500円・高校生 400円・小学生 200円  
[駐] なし  
[交] 市バス「一乗寺下り松町」から徒歩 7分、叡山電車 一乗寺駅から徒歩 15分

## 20 圓光寺

紅葉の絨毯広がる景色を楽しむ



徳川家康によって伏見に開かれた学問所が起り。寛文七年（一六六七）に現在地へと移されました。庭園は新緑の季節はもちろん、落ち葉で一面埋め尽くされる秋の紅葉が特に有名。本堂前の水琴窟からは、澄んだ美しい音色が聞こえます。

[住] 左京区一乗寺小谷町 13  
[電] 075-781-8025  
[時] 9時～17時  
[料] 大人 500円・中高生 400円、小学生 300円  
[駐] あり（但し 11月 は使用不可）  
[交] 市バス「一乗寺下り松町」から徒歩 7分、叡山電車 一乗寺駅から徒歩 15分

## 21 狸谷山不動院

本堂舞台からの京都市内は絶景



「タスキダニのお不動さん」と親しまれ、交通安全・厄よけ祈願・ガン封じのご利益で有名。また、宮本武蔵ゆかりの武蔵之滝があり、修行場として信仰されてきました。瓜生山の深い森に囲まれ、京都市内が一望できる絶景の場所にあります。

[住] 左京区一乗寺松原町 6  
[電] 075-722-0025  
[時] 9時～16時  
[料] 入山料 500円  
[駐] あり  
[交] 市バス「一乗寺下り松町」から徒歩 15分、叡山電車 一乗寺駅から徒歩 20分

## 22 八大神社

剣聖宮本武蔵も奉拝した社



一乗寺の氏神様として素戔嗚命をお祀りし、方除・厄除・縁結び等の御神徳から崇敬を集めます。宮本武蔵が吉岡一門との決闘の前に奉拝した神社として知られ、決闘当時の一乗寺下り松古木が境内にお祀りされています。

[住] 左京区一乗寺松原町 1  
[電] 075-781-9076  
[時] 境内自由  
[料] 拝観自由  
[駐] あり  
[交] 市バス「一乗寺下り松町」から徒歩 7分、叡山電車 一乗寺駅から徒歩 15分

## 23 鷲森神社

知る人ぞ知る紅葉の名所



貞観年間（八五九～七七）創建と伝えられ、もと修学院離宮地にあったのを元禄年間（一六八八～一七〇四）に現在地に遷座されました。修学院、山端地区の産土神をお祀りし、境内は夫婦和合・良縁が授かる「八重垣」石や紅葉の名所としても有名。

[住] 左京区修学院宮ノ脇町 16  
[電] 075-781-6391  
[時] 境内自由  
[料] 拝観自由  
[駐] あり  
[交] 叡山電車 修学院駅から徒歩 6分、市バス「修学院道」から徒歩 6分

## 24 赤山禅院

離宮近くの紅葉の名所



都七福神の一つ、福祿寿神をお祀りしていることで有名。本尊は陰陽道の祖・泰山府君（赤山明神）。平安京の表鬼門にあることから方除けの神様として信仰されています。大きな数珠をくぐって境内を巡ります。紅葉の名所として有名です。

[住] 左京区修学院開根坊町 18  
[電] 075-701-5181  
[時] 9時～16時 30分  
[料] 拝観自由  
[駐] あり  
[交] 叡山電車 修学院駅から徒歩 20分、市バス「修学院離宮道」から徒歩 20分

## 25 鞍馬寺

山全体が丸ごと自然博物館



鞍馬弘教総本山。鑑真和上の高弟・鑑禎上人が毘沙門天を本尊として祀り、平安京以来北方守護の寺として信仰されてきました。

山全体を「自然科学博物館」とみなし、境内にある鞍馬山霊宝殿では生息する植物や生物などを紹介しています。

- [住] 左京区鞍馬本町 1074
- [電] 075-741-2003
- [時] 9時～16時30分（6～8月は17時）
- [料] 登山費 300円
- [駐] なし
- [交] 叡山電車 鞍馬駅から徒歩5分で仁王門

## 27 貴船神社

和泉式部も頼った縁結びの神様



鴨川の源流にあたり、古くから水の供給を司る「高禰神」を祀る古社。白鳳六年（六七七）に御社殿造替との記録があり、御創建年代は極めて古い。平安時代の女流歌人・和泉式部が参詣し復縁祈願が叶ったことから、縁結びの神様としても親しまれています。

- [住] 左京区鞍馬貴船町 180
- [電] 075-741-2016
- [時] 9時～16時30分（授与所受付）
- [料] 拝観自由
- [駐] なし
- [交] 京都市バス「貴船」から徒歩5分、叡山電車 貴船口駅から徒歩30分

## 28 田中神社

孔雀と大イチョウが印象的



大國主命を主祭神とし、撰末社五座を祀っています。創建は明らかではありませんが、『日本三代実録』貞観五年（八六三）五月二十三日条に記されている古社。境内にはイチョウやクスノキの大木があり、禽舎の孔雀が参拝者をお迎えます。

- [住] 左京区田中西樋ノ口町 1
- [電] 075-781-9274
- [時] 境内自由
- [料] 拝観自由
- [駐] なし
- [交] 叡山電車 元田中駅から徒歩3分

## 30 河合神社

日本第一美麗神



下鴨神社の第一摂社で、正式には鴨河合坐小社宅神社。御祭神の玉依姫命は神武天皇の御母神として、美麗の神として信仰され、社頭には美麗を願う鏡絵馬が奉納されています。また鴨長明のゆかりの神社としても知られ、方丈の庵が復元展示されています。

- [住] 左京区下鴨泉川町 59
- [電] 075-781-0010（下鴨神社）
- [時] 6時30分～17時
- [料] 拝観自由・資料館 500円
- [駐] なし
- [交] 市バス「新築橋」から徒歩3分、京阪電車 出町柳駅から徒歩5分

## 26 由岐神社

鞍馬の火祭の舞台



鞍馬寺の参道途中に佇む古社。天慶三年（九四〇）に御所内に祀られていたご祭神大己貴命・少彦名命をこの地に勧請したのが始まりです。割拝殿と呼ばれる珍しい形の拝殿をくぐると、樹齢八百年以上の大杉がそびえ立っています。

- [住] 左京区鞍馬本町 1073
- [電] 075-741-1670
- [時] 境内自由
- [料] 拝観自由
- [駐] なし
- [交] 叡山電車 鞍馬駅から徒歩10分

## 29 下鴨神社

古式ゆかしい行事が続々



平安期以前の創祀。国事を祈願し、国民の平安を祈る神社で、京都最古の社の一つ。

『源氏物語』や『枕草子』にも登場する葵祭、土用の丑の日に穢れを払うための御手洗祭など、古からの行事が今も行われています。縁結びのご利益でも有名です。

- [住] 左京区下鴨泉川町 59
- [電] 075-781-0010
- [時] 6時30分～17時
- [料] 拝観自由・大炊殿 500円
- [駐] なし
- [交] 市バス「下鴨神社前」から徒歩5分、京阪電車 出町柳駅から徒歩10分



京都洛北・森と水の会  
協賛・協力企業

～私たちは京都洛北・森と水の会の活動を  
応援しています～

〒615-0007 京都市右京区西院上花田町21

伸和建設株式会社

TEL(075)311-0054(代) FAX(075)322-0152  
<http://www.sinwakensetu.co.jp/>



..... 造園・土木設計施工管理 .....

下鴨神社御用達

株式会社 藤田造園

〒606-8105 京都市左京区高野上竹屋町12番地  
TEL (075) 706-5088 番  
FAX (075) 706-5087 番

.....



MKタクシー

おかげさまで15年



タクシー  
空港定額タクシー ☎075-778-4141

アプリで簡単注文! MKスマホ配車

観光タクシー ☎075-757-6212

乗合制空港送迎  
スカイゲイトシャトル ☎075-778-5489



iPhone



Android

Empowering Your Vision

もっと身軽にコミュニケーション。

NISSHA

日本写真印刷コミュニケーションズ株式会社

604-8551 京都市中京区壬生花井町3 T 075 777 6015

[www.nissha.com](http://www.nissha.com)

= 土木工事 造園工事 =  
50年の実績と親切な設計施工

三千院御用達

中辻造園工業株式会社

〒601-1247 京都市左京区大原野村町298  
Tel (075) 744-3333 Fax (075) 744-2780



TDS  
有限会社 土橋電気設備

社寺の電気、空調、防犯、防災設備

有限会社 土橋電気設備

〒606-0953 京都市左京区松ヶ崎海尻町4番地4  
まちゃまちゃ105号  
TEL 075-703-6331 FAX 075-703-6332